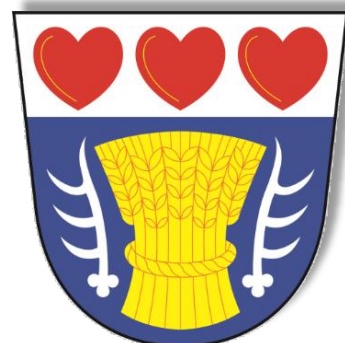


Plán rozvoje sportu obce

BĚLÁ U JEVÍČKA

na období 2018 – 2026



srpen 2018



Pořizovatel: Obec Bělá u Jevíčka, Bělá u Jevíčka 7, 569 43 Jevíčko
zastoupená starostou Petrem Nárožným

Zpracovatel: Ing. Lenka Porketová, Bělá u Jevíčka 157, 569 43 Jevíčko

Termín zpracování: srpen 2018

Schvalovací doložka:

Plán rozvoje sportu obce Bělá u Jevíčka na období 2018 – 2026 schválilo, v souladu s § 84, odst. 2, písm. a), zákona č. 128/2000 Sb. v platném znění, Zastupitelstvo obce Bělá u Jevíčka.

Datum schválení: 30. 8. 2018

Číslo usnesení: 31/2018

Text usnesení: *Zastupitelstvo obce Bělá u Jevíčka schvaluje dokument „Plán rozvoje sportu obce Bělá u Jevíčka na období 2018 – 2026.“*

Petr Nárožný
starosta

Josef Červinka
místostarosta



OBSAH

1	ÚVOD	4
1.1	<i>Úloha obcí v zajišťování sportu</i>	4
1.2	<i>Vymezení základních pojmů</i>	4
2	ANALYTICKÁ ČÁST	6
2.1	<i>Základní údaje o obci</i>	6
2.1.1	Demografická charakteristika	6
2.1.2	Školská zařízení v obci	7
2.1.3	Podnikatelské subjekty v obci	7
2.2	<i>Současný stav v oblasti sportu</i>	8
2.2.1	Sportovní infrastruktura	9
2.2.2	Organizace zabývající se sportem	10
2.2.3	Akce zaměřené na sport	10
3	NÁVRHOVÁ ČÁST	13
3.1	<i>Vize</i>	13
3.2	<i>Priority podpory a rozvoje sportu</i>	13
3.2.1	Priorita 1 – Sport dětí a mládeže	13
3.2.2	Priorita 2 – Sport pro všechny	13
3.2.3	Priorita 3 – Sportovní infrastruktura	14
3.3	<i>Formy podpory sportu v obci</i>	15
4	ZÁVĚR	16
5	PŘÍLOHY	17
5.1	<i>Seznam tabulek</i>	17
5.2	<i>Seznam obrázků</i>	17



1 ÚVOD

V návaznosti na Program rozvoje obce Bělá u Jevíčka na období 2016 – 2025 vznikl tento *Plán rozvoje sportu obce Bělá u Jevíčka na období 2018 – 2026*. Jedná se o první strategický dokument obce, jenž komplexně řeší oblast sportu. Jeho cílem je obecně podpořit sport ve všech jeho rovinách a stanovit způsob financování podpory sportu v obci. Plán rozvoje sportu obce Bělá u Jevíčka je otevřeným dokumentem, který se může měnit či doplňovat v závislosti na prioritách a potřebách obce.

Plán rozvoje sportu musí být v souladu se státní politikou v oblasti sportu a musí stanovit priority v jednotlivých oblastech podpory sportu. Úkolem sportovní politiky České republiky na všech úrovních je vytvářet podmínky pro pohybové aktivity všech obyvatel bez rozdílů talentu, genderu, věku, původu, vyznání, ale i ekonomického a sociálního statusu, pro organizované i neorganizované sportovce.

Pro účely tohoto dokumentu bude pojem sport chápán jako souhrn „veškerých forem tělesné aktivity, které, provozovány příležitostně nebo organizovaně, usilují o vyjádření nebo vylepšení fyzické kondice a duševní pohody, utvoření společenských vztahů či dosažení výsledků v soutěžích na všech úrovních.“ (Bílá kniha o sportu, 2007).

1.1 Úloha obcí v zajišťování sportu

Péče o sportovní vyžití občanů patří mezi jedny z hlavních úkolů zajišťovaných obcemi. Sportovní politika obcí vychází z jejich potřeb a odvíjí se od kulturně historických tradic. Obce se spolupodílejí nejen na financování sportu, ale zároveň koordinují činnosti sportovních subjektů ve prospěch obce, respektive svých občanů a kontrolují efektivnost vynaložených veřejných zdrojů.

Legislativní podmínky pro rozvoj sportu jsou vymezeny v ustanovení § 6 zákona č. 115/2001 Sb., o podpoře sportu, ve znění pozdějších předpisů. Dne 1. 1. 2017 nabyla účinnosti novela zákona o podpoře sportu, která ukládá obcím povinnost zpracovat v samostatné působnosti pro své území vlastní *plány rozvoje sportu* a zajišťovat jejich provádění.

Definice zajištění plnění plánu rozvoje sportu v obci definuje § 6a odstavec (2) zákona 115/2001 Sb. o podpoře sportu:

- (2) *Plán rozvoje sportu v obci nebo kraji obsahuje zejména vymezení oblastí podpory sportu, stanovení priorit v jednotlivých oblastech podpory sportu a opatření k zajištění dostupnosti sportovních zařízení pro občany obce nebo kraje. Součástí plánu je také určení prostředků z rozpočtu obce nebo kraje, které jsou nezbytné k naplnění plánu.*

1.2 Vymezení základních pojmů

Sport, všeobecné sportovní činnosti

Veškeré formy tělesné aktivity, které jsou provozovány příležitostně nebo organizovaně a usilují o dosažení nebo vylepšení fyzické kondice a duševní pohody, upevňování zdraví, dosažení výsledků v soutěžích na všech úrovních či rozvoj společenských vztahů.



Sport pro všechny

Zájmový, organizovaný nebo neorganizovaný sport a pohybové aktivity občanů, rekreačního, soutěžního i nesoutěžního charakteru. Motivací a hodnotami jsou pohybové vyžití, organizované i neorganizované volnočasové aktivity, zábava, sociální kontakt, udržení nebo zlepšení zdravotní i psychické kondice.

Sportovní kluby a tělovýchovná jednota

Právní subjekty, zpravidla spolky, za účelem zajišťování a provozování sportu a pohybových aktivit občanů.

Sportovní akce

Jednotlivá organizovaná sportovní soutěž, závod, zápas, hra nebo jiná aktivita sportovního charakteru.

Sportovní infrastruktura

Veškerá sportovní zařízení, nacházející se v daném územním celku.

Dobrovolník a dobrovolnictví

Cvičitel, trenér, instruktor, asistent, rozhodčí, volený nebo dobrovolný činovník, podílející se na zajištění činnosti spolku bez nároku na odměnu. Dobrovolnictví ve sportu je vědomá, svobodně zvolená činnost osob, které ve svém volném čase působí ve sportovním prostředí ve prospěch druhých, bez nároku na odměnu, zpravidla v oblasti vyžadující ze zákona či z jiných předpisů odbornou kvalifikaci.



2 ANALYTICKÁ ČÁST

2.1 Základní údaje o obci

Obec Bělá u Jevíčka se rozkládá v malebném údolí Malonínského potoka v nadmořské výšce 396 m. Poloha obce vůči významným sídlům je 25 km jihovýchodně od Svitav (bývalé okresní město), 17 km jižně od města Moravská Třebová (obec s rozšířenou působností) a 6 km západně od města Jevíčka (obec s pověřeným obecním úřadem). Obec se administrativně dělí do dvou částí – Bělé u Jevíčka a Smolné.

Tab. č. 1: Základní kontaktní a statistické údaje obce

Oficiální název:	Obec Bělá u Jevíčka
Adresa OÚ:	Bělá u Jevíčka 7, 569 43 Jevíčko
Telefon:	461 325 624
E-mail:	oubela@belaujev.net
ID datové schránky:	z8ja3th
Web:	www.belaujev.net
IČO:	00484164
DIČ:	není přiděleno
Počet obyvatel k 1. 1. 2018:	373 (195 mužů, 178 žen)
První písemná zpráva (rok):	1258 Bělá u Jevíčka, 1368 Smolná
Katastrální plocha (ha):	969,17
Nadmořská výška (m n. m.):	396
Zeměpisné souřadnice (WGS-84):	16° 38' 45" E, 49° 38' 22" N
Kód obce (ZUJ):	505391
Části obce:	2 (Bělá u Jevíčka, Smolná)
Katastrální území:	3 (Bělá u Jevíčka, Malonín, Smolná)
Obec s pověřeným obecním úřadem:	Jevíčko
Obec s rozšířenou působností:	Moravská Třebová
Okres (LAU 1):	Svitavy
Kraj (NUTS 3):	Pardubický kraj
Vyšší územně správní celek (NUTS 2):	Severovýchod

2.1.1 Demografická charakteristika

Dle dat z ČSÚ bylo v obci Bělé u Jevíčka k 1. 1. 2018 přihlášeno 373 osob s trvalým nebo dlouhodobým pobytem, z toho 178 žen a 195 mužů. Celková rozloha obce činí 969,17 ha. Na jeden kilometr čtverečný tedy připadá 38,5 obyvatel. Hustota zalidnění je v porovnání s okresním (75,6 obyv./km²), krajským (114,7 obyv./km²) i republikovým průměrem (134,6 obyv./km²) nižší, což je ale pro venkovské oblasti charakteristické.



Tab. č. 2: Stav obyvatel obce k 1. 1. 2014 – 1. 1. 2018

		2014	2015	2016	2017	2018
Počet obyvatel celkem		352	357	351	356	373
v tom podle pohlaví	muži	178	185	181	186	195
	ženy	174	172	170	170	178
v tom ve věku (let)	0 - 14	46	48	45	46	57
	15 - 64	230	233	229	229	228
	65 a více	76	76	77	81	88
Průměrný věk		44,5	44,8	45,8	45,9	45,2

Zdroj: ČSÚ

Jak lze vidět z tab. č. 2 v posledních třech dochází k mírnému nárůstu počtu obyvatel. Pozitivem je, že se zvyšuje počet dětí ve věku 0 – 14 let, jejichž počet se za celé sledované období navýšil o 11. Z hlediska procentuálního zastoupení obyvatel v Bělé u Jevíčka zaujímají děti a mládež (kategorie 0 – 14 let) asi 15,3 % z celkového počtu obyvatel.

2.1.2 Školská zařízení v obci

V Bělé u Jevíčka není k dispozici mateřská ani základní škola. Základní škola byla v obci z důvodu malého počtu žáků uzavřena v roce 1980. O deset let později byla zrušena také mateřská škola. Děti z obce vozí rodiče nejčastěji do mateřské školy v Březině, ve Velkých Opatovicích nebo v Jevíčku. Základní školu navštěvují žáci převážně v Jevíčku.

2.1.3 Podnikatelské subjekty v obci

K 31. 12. 2017 bylo v obci evidováno celkem 36 podnikatelských subjektů se zjištěnou podnikatelskou aktivitou. Nejčastěji se jedná o podnikatelské subjekty působící v průmyslu, zemědělství, stavebnictví a poskytující služby související s velkoobchodem, maloobchodem a opravou či údržbou motorových vozidel.

Z hlediska právní formy je v obci aktivních 30 fyzických osob podnikajících podle živnostenského zákona a následujících 6 právnických osob uvedených v tab. č. 3.

Tab. č. 3: Právnické osoby podnikající v obci

IČO	Název obchodní firmy	Adresa sídla
00484164	Obec Bělá u Jevíčka	Bělá u Jevíčka 7
49324250	Myslivecký spolek Bělá u Jevíčka	Bělá u Jevíčka 7
47487445	Honební společenstvo Bělá u Jevíčka	Bělá u Jevíčka 30
64210227	SH ČMS - Sbor dobrovolných hasičů Bělá u Jevíčka	Bělá u Jevíčka 7
64211363	SH ČMS - Sbor dobrovolných hasičů Smolná	Bělá u Jevíčka - Smolná 44
75120674	Ekocentrum Renata - ZO společnosti Renata, o.s.	Bělá u Jevíčka 125

Zdroj: ARES – ekonomické subjekty

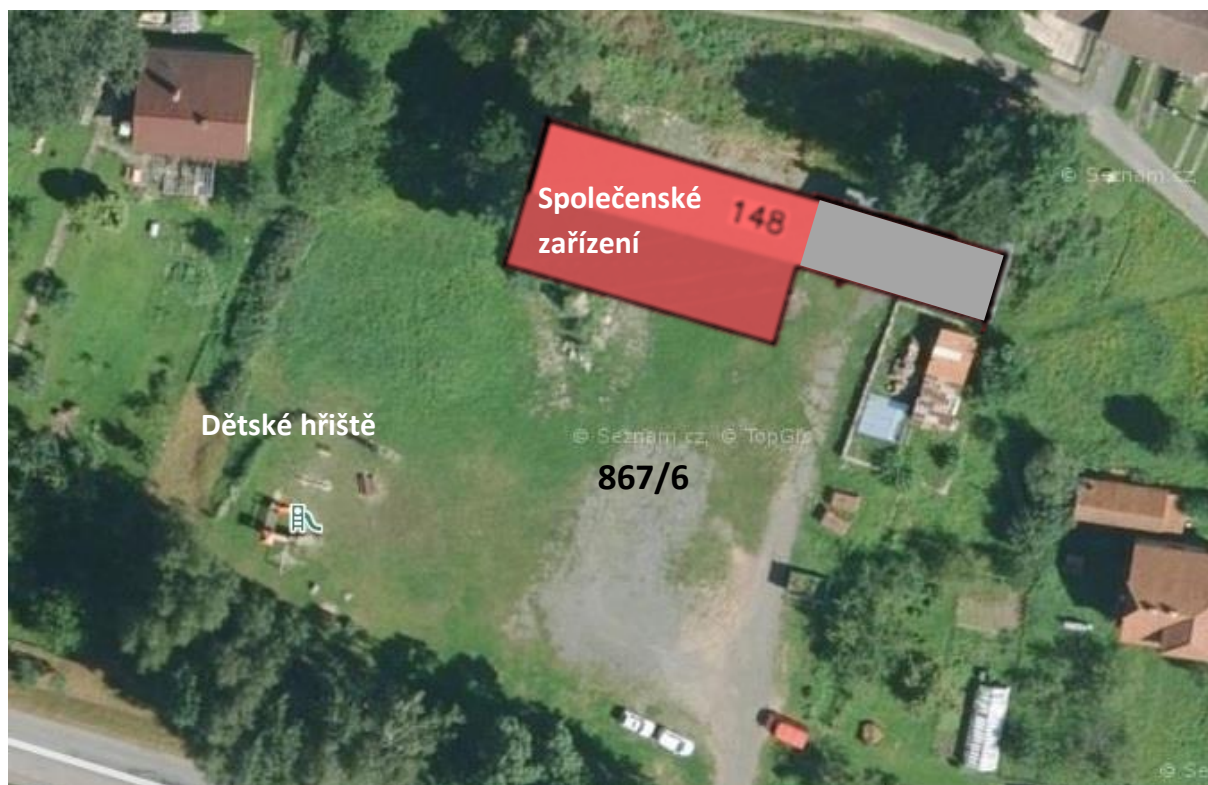


2.2 Současný stav v oblasti sportu

V rámci zpracování *Programu rozvoje obce Bělá u Jevíčka na období 2016 – 2025* bylo provedeno mezi občany dotazníkové šetření, z kterého vyplynulo, že více jak polovina respondentů (51 %) je nespokojena se sportovním vyžitím v obci. Občané by především uvítali vybudování sportovního víceúčelového hřiště.

Obec Bělá u Jevíčka má ve vlastnictví pozemek (na parc. č. 867/6), který dříve byl dříve využíván jako hřiště a mohl by sloužit ke sportovním aktivitám, ale v současné době není vhodně uzpůsobený a vybavený (chybí branky, koše, sítě apod.).

Obr. č. 1: Pozemek ve vlastnictví obce vhodný ke sportovním aktivitám



Do konce roku 2018 bude na části výše uvedeného pozemku dokončena přístavba společenského zařízení obce, v jehož sále se budou moci rovněž organizovat sportovní aktivity.

Obr. č. 2: Přistavované společenské zařízení obce





2.2.1 Sportovní infrastruktura

Jako sportovní infrastrukturu označujeme objekty, pozemky, vodní plochy, budovy a jejich soubory, které slouží výhradně nebo převážně pro provozování sportu. Na katastrálním území obce se ze sportovní infrastruktury nachází:

Dětské hřiště

V roce 2013 nechala obec od firmy Bonita Group Service s.r.o. vybudovat dětské hřiště s víceúčelovým trojvěžovým prvkem s prolézačkou a nízkou dopadovou plochou, dále houpačkou pro dva, houpadly (autíčkem a koníkem) a lavičkami. Celkové náklady na realizaci hřiště vyšly na 194 986 Kč, z toho 100 000 Kč byla dotace z Pardubického kraje v rámci Programu podpory obnovy venkova.

Obr. č. 3: Dětské hřiště v Bělé u Jevíčka



Obdobné hřiště by bylo vhodné zrealizovat i v části obce Smolné.

Motokrosová trať

Na severozápadním okraji obce se nachází motokrosová trať, nazývaná „Bělovská rokle“, o délce 1 800 m, jejímž provozovatelem je Motocyklový klub Jevíčští orli. Jedná se o pravidelně udržovanou, hlinitokamenitou, přírodní trať s jednou lavičí, třemi skoky, třemi seskoky dolů z kopce a třemi skoky naopak do kopce. Startovací zařízení je určeno pro 20 motocyklů. Trénink je pro členy klubu MKJO na trati povolen každou středu v době od 15.00 do 19.00 hodin a 1x za 14 dní v sobotu v době od 13.00 do 18.00 hodin.

Obr. č. 4: Motokrosová trať v Bělé u Jevíčka





2.2.2 Organizace zabývající se sportem

V obci nepůsobí žádný oficiální sportovní spolek, pouze dva sbory dobrovolných hasičů – SDH Bělá u Jevíčka a SDH Smolná. Tyto sbory buď samy pořádají okrskovou soutěž v požárním sportu, nebo se této soutěže účastní v okolních obcích.

SHS ČMS – Sbor dobrovolných hasičů Bělá u Jevíčka, IČO: 64210227

Sbor dobrovolných hasičů Bělá u Jevíčka byl založen dne 2. 6. 1892 a k 1. 8. 2018 jeho členská základna čítala celkem 64 členů. V čele sboru stojí volený starosta, kterým byl 10. 1. 2015 na valné hromadě SDH Bělá u Jevíčka zvolen Zdeněk Dražil ml. SDH Bělá u Jevíčka je od roku 2011 zapojen do programu



„Recyklujte s hasiči“. V rámci tohoto programu hasiči organizují sběr elektrospotřebičů. Dále členové SDH Bělá u Jevíčka každoročně pořádají tradiční masopustní průvod a v srpnu pouťovou zábavu. Od roku 2014 organizuje SDH Bělá u Jevíčka společně s SDH Smolná Bělovsko-smolenské koštování pálenek, které se střídavě koná jeden rok v Bělé u Jevíčka a druhý ve Smolné.

SHS ČMS – Sbor dobrovolných hasičů Smolná, IČO: 64211363

Sbor dobrovolných hasičů Smolná byl založen v roce 1904 a k 1. 8. 2018 evidoval 28 členů. Starostou SDH Smolná je pan Vladimír Novák. Členové SDH Smolná jsou během roku velmi aktivní, kromě již zmíněných soutěží v požárním sportu, pořádají během roku tradiční masopustní průvod a ve spolupráci s SDH Bělá u Jevíčka Bělovsko-smolenské koštování pálenek. Na začátku července organizují Turnaj v pétanque a v polovině července pak velmi oblíbené a hodně navštěvované Posezení pod lípami. Kromě pořádání těchto akcí pomáhají při různých brigádách v obci.



Sbor dobrovolných hasičů Bělá u Jevíčka i Sbor dobrovolných hasičů Smolná jsou v současné době vedené jako pobočné spolky *Sdružení hasičů Čech, Moravy a Slezska*.

2.2.3 Akce zaměřené na sport

Z akcí zaměřených na sport se v obci pravidelně konají:

Okrsková cvičení v požárním sportu

Požární okrsek č. 16 Jevíčko zahrnuje následující sbory dobrovolných hasičů: SDH Jevíčko, **SDH Bělá u Jevíčka**, SDH Jaroměřice, SDH Biskupice, SDH Víška u Jevíčka a **SDH Smolná**. Každý rok jeden z těchto sborů (kromě SDH Biskupice) pořádá na svém území okrskové cvičení v požárním sportu, v rámci kterého se obvykle soutěží ve dvou disciplínách – v běhu na 100 metrů s překážkami a v požárním útoku.



Motokrosové závody a závody čtyřkolek

Na motokrosové trati v Bělé u Jevíčka se v posledních letech jezdily závody ze seriálu Crossracing Cup, který se konal pod záštitou Českého Amatérského Motokrosu jako Mistrovství České republiky Amatérů. Seriál byl určen pro jezdce na motorkách i čtyřkolkách všech kubatur. Jaké závody se pojedou v následujících letech, bude záležet především na sponzorech závodů.



Turnaj v pétanque

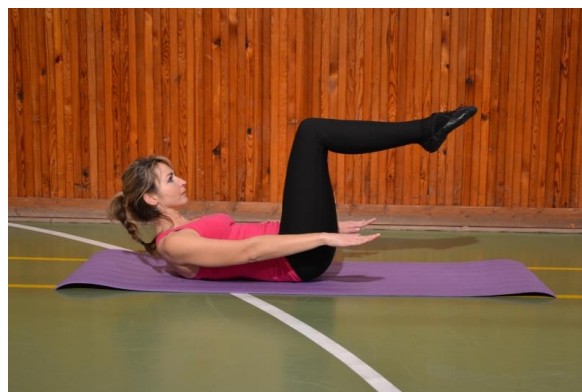
SDH Smolná ve spolupráci s Kulturní komisí při OÚ Bělá u Jevíčka každoročně začátkem července organizuje turnaj v pétanque „O smolenský meloun“. V pátek 6. 7. 2018 se konal již jeho 11. ročník. Turnaj se hraje na návsi ve Smolné a je určen pro maximálně dvacetčtyři dvoučlenných družstev. Kromě hlavního turnaje se hraje ještě doprovodný turnaj „O meloun útěchy“.





Pilates

Od listopadu 2014 probíhá 1x týdně v prostorách Obecního úřadu Bělá u Jevíčka pilates, což je cvičení určené ženám každého věku zaměřené na zpevnění těla, rovnováhu a flexibilitu. Jednotlivé lekce vede certifikovaná lektorka Radka.





3 NÁVRHOVÁ ČÁST

3.1 Vize

Obec Bělá u Jevíčka iniciuje podnícení zájmu o sport. Podporuje uspokojení potřeb sportu, jako samozřejmé součásti zdravého životního stylu. Obec vytvořila občanům prostor k rozvíjení schopností a dovedností v této oblasti.

3.2 Priority podpory a rozvoje sportu

Obec Bělá u Jevíčka dlouhodobě chápe potřebu pohybových aktivit a sportu a snaží se vytvořit sportovní zázemí dle potřeb obyvatelstva.

3.2.1 Priorita 1 – Sport dětí a mládeže

Pohyb dětí a mládeže je potřebný pro zdravý tělesný růst a psychický vývoj. Úlohou je poskytnutí smysluplné činnosti a pocitu sounáležitosti s okolím s navozením pocitu bezpečí. Sport je způsob vlivu na chování dětí a mládeže. Je to výchovný prostředek, socializační faktor a účinná forma prevence sociálně patologických jevů v chování dětí a mládeže.

Cíl:

Podnícení zájmu o sport. Vypěstování potřeby sportu jako samozřejmé součástí zdravého životního stylu. Nabídka smysluplné zábavy a současné rozvíjení schopností a dovedností v této oblasti, vedoucí k pozitivnímu vlivu na chování dětí a mládeže.

Záměry:

- ✓ Údržba a modernizace stávajících dětských hřišť ve vlastnictví obce
- ✓ Vybudování nových dětských hřišť na území obce
- ✓ Vybudování sportovního víceúčelového hřiště
- ✓ Podpora zajištění sportovních akcí pro děti a mládež
- ✓ Podpora a propagace sportovních subjektů pracujících s dětmi a mládeží
- ✓ Příprava projektů zaměřených na sport dětí a mládeže dle možností rozpočtu obce a dotačních možností

3.2.2 Priorita 2 – Sport pro všechny

Sportovními aktivitami všech občanů jsou různé organizované i neorganizované sporty a sportovní volnočasové aktivity bez rozdílu věku, rasy, národnosti, pohlaví, společenského postavení či vyznání. Sportovní aktivity jsou vedeny myšlenkou pomáhat naplňovat podstatu zdravého životního stylu, sociálního kontaktu, smysluplně trávit volný čas, seberealizovat se a současně aktivně odpočívat.



Cíl:

Vytvoření a organizační zajištění dalších možností sportovního vyžití a aktivní zábavy pro všechny věkové kategorie žijící na území obce.

Záměry:

- ✓ Vybudování sportovního víceúčelového hřiště
- ✓ Údržba a modernizace sportovních zařízení ve vlastnictví obce
- ✓ Podpora pořádání sportovních akcí
- ✓ Podpora sportovních akcí pořádaných spolky z území obce
- ✓ Propagace sportovních akcí a soutěží
- ✓ Podpora sportovních spolků na území obce
- ✓ Spolupráce se sportovními spolky na území obce
- ✓ Příprava projektů zaměřených na sport pro všechny dle možností rozpočtu obce a dotačních možností

3.2.3 Priorita 3 – Sportovní infrastruktura

Sportovní infrastruktura zahrnuje zbudování a následnou správu sportovních zařízení jako jsou např. různé sportovní objekty a pozemky nebo víceúčelová sportoviště či hřiště, díky jimž obec vytváří základní podmínky pro různé formy sportu a pohybových aktivit. V tomto směru je role obce jedinečná a nenahraditelná.

Cíl:

Zajištění dostatečné sportovní infrastruktury pro pohybové volnočasové aktivity a rekreaci, která podporuje aktivní trávení volného času.

Záměry:

- ✓ Výstavba nových sportovních zařízení – např. dětské hřiště, fitness hřiště, sportovní víceúčelové hřiště, tréninkové zázemí pro požární sport atd.
- ✓ Rozšiřování stávajících sportovních zařízení na území obce
- ✓ Rekonstrukce stávajících sportovních zařízení na území obce
- ✓ Pořízení nového sportovního vybavení
- ✓ Příprava projektů zaměřených na sport pro všechny dle možností rozpočtu obce a dotačních možností
- ✓ Propagace sportovních zařízení na území obce



3.3 Formy podpory sportu v obci

I. Přímá finanční podpora v rámci rozpočtu obce

- Pořízení sportovních zařízení nebo jejich částí, nákup a dovybavení sportovních zařízení
- Modernizace a opravy sportovních zařízení ve vlastnictví obce a jejich vybavení

II. Využití dotačních programů a dalších možností pro podporu rozvoje v oblasti sportu

III. Nepřímá finanční podpora

- Údržba stávajících sportovních zařízení obce
- Propagace sportovních akcí
- Organizační zajištění sportovních aktivit
- Bezplatné využívání pozemků ve vlastnictví obce při pořádání sportovních akcí



4 ZÁVĚR

Bílá kniha o sportu¹ (2007) začíná citátem barona Pierre de Coubertina, zakladatele moderních Olympijských her, podle něhož: „*Sport tvoří součást dědictví každého muže a ženy a nelze jej ničím nahradit*“. Dokument tímto mottem dokládá, že sport je vnímán jako společensky významný jev, jemuž je nutné věnovat pozornost, a je zapotřebí vytvářet podmínky pro jeho rozvoj. Za tímto účelem byl také zpracován tento Plán rozvoje sportu obce Bělá u Jevíčka pro období 2018 – 2026, který vymezuje priority a opatření pro rozvoj sportu v Bělé u Jevíčku a její části Smolné, neboť zastupitelstvo obce si uvědomuje nezastupitelnost úlohy sportu v životě obyvatel obce.

Plán rozvoje sportu obce Bělá u Jevíčka pro období 2018 – 2026 bude v elektronické podobě zveřejněn na webových stránkách obce www.belaujev.net/strategie_a_koncepce.php a bude fyzicky dostupný na Obecním úřadu Bělá u Jevíčka.

¹ Dokument Komise evropských společenství projednaný v Bruselu dne 11. 7. 2007. Dostupný zde: <http://www.msmt.cz/sport/bila-kniha-o-sportu>.



5 PŘÍLOHY

5.1 Seznam tabulek

Tab. č. 1: Základní kontaktní a statistické údaje obce	6
Tab. č. 2: Stav obyvatel obce k 1. 1. 2014 – 1. 1. 2018	7
Tab. č. 3: Právnícké osoby podnikající v obci	7

5.2 Seznam obrázků

Obr. č. 1: Pozemek ve vlastnictví obce vhodný ke sportovním aktivitám	8
Obr. č. 2: Přistavované společenské zařízení obce	8
Obr. č. 3: Dětské hřiště v Bělé u Jevíčka	9
Obr. č. 4: Motokrosová trať v Bělé u Jevíčka	9