



Plán zimní údržby místních komunikací obce Bělá u Jevíčka

I. Úvod

Úkolem zimní údržby je zmírňování závad ve sjízdnosti a schůdnosti na místních komunikacích, vzniklým zimními povětrnostními vlivy a jejich důsledky tak, aby zimní údržba byla zajišťována s přihlédnutím ke společenským potřebám a ekonomickým možnostem vlastníka místních komunikací.

Vzhledem k tomu, že v zimním období není možno závady ve sjízdnosti a schůdnosti odstranit, nýbrž jen zmírnit a vzhledem k tomu, že závady není možno zmírnit okamžitě na celém území obce, stanoví **plán zimní údržby** potřebné priority údržby a to jak místně, tak i časově. Tyto priority vyplývají z nesterpné důležitosti místních komunikací a z technických možností provádění zimní údržby.

Obsahem plánu je specifikace činností vlastníka místních komunikací s přihlédnutím k platným předpisům v této oblasti.

II. Účel plánu zimní údržby

Účelem tohoto plánu zimní údržby je stanovení takového postupu, který odstraní závady ve sjízdnosti a schůdnosti místních komunikací, způsobené povětrnostními vlivy a zmírní nepříznivé důsledky povětrnostních vlivů v zimním období na sjízdnost a schůdnost místních komunikací tak, aby zimní údržba byla zajišťována s přihlédnutím ke společenským potřebám na straně jedné a ekonomickým možnostem vlastníka komunikací na straně druhé.

III. Vysvětlení základních pojmů použitých v tomto plánu

Obecně závaznými právními předpisy se rozumí:

Ustanovení § 27 odst. 5 zákona č. 13/1997 Sb., o pozemních komunikacích ve znění pozdějších předpisů (dále jen zákon)

Ustanovení § 102 odst. 2 písm. d) zákona č. 128/2000 Sb., o obcích (obecní zřízení), ve znění pozdějších předpisů

Vyhláška č. 104/1997 Sb., kterou se provádí zákon o pozemních komunikacích ve znění pozdějších předpisů (dále jen vyhláška)

Zimní údržba místních komunikací

se rozumí zmírňování závad ve sjízdnosti a schůdnosti na těchto komunikacích, které byly způsobeny zimními povětrnostními vlivy a podmínkami (§41, odst. 1 vyhlášky).

Sjízdnost místních komunikací

je takový stav těchto komunikací, který umožňuje bezpečnou jízdu silničních a jiných vozidel přizpůsobenou stavebnímu stavu a dopravě technickému stavu komunikací a povětrnostním podmínkám a jejich následkům (§ 26 , odst. 1 zákona).

Závadou ve sjízdnosti

na místních komunikacích se rozumí taková změna ve sjízdnosti, kterou nemůže řidič předvídat při pohybu vozidla přizpůsobeném dopravnímu stavu a stavebně technickému stavu komunikací a povětrnostním situacím a jejich důsledkům (§ 26, odst. 6 zákona).

Schůdnost místních komunikací a průjezdných úseků silnic

je takový stav těchto komunikací, který umožňuje bezpečný pohyb chodců přizpůsobený stavebnímu a dopravně technickému stavu komunikací, povětrnostním situacím a jejich důsledkům (§ 26 odst. 2 zákona).

Závadou ve schůdnosti

je taková změna ve schůdnosti, kterou nemůže chodec předvídat ani při pohybu přizpůsobeném stavebnímu stavu a dopravně technickému stavu komunikace, povětrnostním situacím a jejich důsledkům (§ 26, odst. 7 zákona).

Vlastníkem místních komunikací

je obec (§ 9, odst. 1 zákona).

Ekonomické možnosti vlastníka místních komunikací

jsou dány zejména výši finančních prostředků, které může obec ze svého rozpočtu na zimní údržbu místních komunikací poskytnout.

Neudržované úseky místních komunikací

jsou úseky, které se v zimě neudržují jednak pro jejich malý dopravní význam, jednak pro technickou nebo ekonomickou nemožnost zimní údržby a rovněž úseky komunikací, které nejsou v majetku obcí.

Zimní období

se rozumí doba od **1. listopadu do 31. března** následujícího roku. V tomto období se zimní údržba místních komunikací zajišťuje podle tohoto plánu. Pokud vznikne zimní povětrnostní situace mimo toto období, zmírňují se závady ve sjízdnosti a schůdnosti bez zbytečného odkladu přiměřeně ke vzniklé situaci a technickým možnostem vlastníka místní komunikace.

IV.

Základní povinnosti vlastníka , dodavatele prací a uživatele místních komunikací

a) Základní povinnosti vlastníka místních komunikací,

- zajistit potřebné finanční prostředky na provádění zimní údržby,
- kontrolovat včasnost a kvalitu prací při provádění zimní údržby

- b) Základní povinnosti dodavatele prací na místních komunikacích
- zajistit včasnou přípravu na provádění prací spojených se zimní údržbou
 - v průběhu zimního období zmírňovat závady ve sjízdnosti a schůdnosti s přihlédnutím k ekonomickým možnostem vlastníka místních komunikací,
 - vést o výše uvedené činnosti evidenci
- c) Základní povinnosti uživatelů místních komunikací
- přizpůsobit chůzi a jízdu stavu komunikací, který je v zimním období obvyklý
 - při chůzi po chodnících a vozovkách, kde se podle tohoto plánu zmírňují závady ve schůdnosti dbát zvýšené opatrnosti a věnovat pozornost stavu komunikace (např. zamrzlé kaluže atd.), používat vhodnou obuv pro zimní období a stav komunikace
 - při chůzi po chodníku popř. místní komunikaci používat tu část, která je posypána posypovým materiálem

V.

Základní technické postupy při zmírňování závad ve sjízdnosti a schůdnosti

- a) Odklizení sněhu mechanickými prostředky
- Odklizení sněhu mechanickými prostředky je z ekologického i ekonomického hlediska nejvýhodnější technologií zimní údržby. Sníh je nutno odstraňovat podle možností dříve než jej provoz zhutní. S odklizením sněhu se začíná v době, kdy vrstva napadaného sněhu dosáhne 5 cm. Při trvalém sněžení se odstraňování sněhu opakuje. Na dopravně důležitých místních komunikacích se odstraňování sněhu provádí posupně v celé jejich délce a šířce. S posypem komunikací se začíná po odstranění sněhu.
- b) Zdrsňování náledí nebo ujetých sněhových vrstev posypem inertními materiály nebo chemickými materiály
- Účinek posypu inertními materiály spočívá v tom, že jednotlivá zrna posypového materiálu ulpí na povrchové vrstvě náledí nebo zhutněného sněhu, čímž se zvýší koeficient tření. Toto zvýšení je však malé a proto pouze zmírňuje kluzkost komunikace. Chemické materiály jsou rozmrazovací materiály, které se používají pro úplné odstranění sněhu a náledí tam, kde to charakter komunikací pro jejich sjízdnost a schůdnost vyžaduje i s ohledem na předpověď počasí.
- c) Ruční úklid sněhu a ruční posyp
- Ruční úklid sněhu a ruční posyp se provádí zpravidla na místech, která jsou pro mechanizační prostředky nepřístupná. Z důvodu bezpečnosti a ochrany zdraví pracovníků, kteří takovýto druh práce zajišťují, se ruční posyp a ruční úklid sněhu provádí pouze za denního světla, za tmy pak pouze na místech, která jsou řádně osvětlená. Sníh se odstraňuje zejména na autobusových zastávkách, na schodech atd. Občanům je k dispozici posypový materiál v nádobách tomu určených, rozmístěných podél komunikací, k posypu zjištěných nebezpečných míst komunikace, nikoliv však k jiným /soukromým/ účelům.

VI.

Časové limity pro zahájení prací.

Dle § 46 vyhlášky se stanovují tyto lhůty pro zmírňování závad ve sjízdnosti místních komunikací:

I. pořadí důležitosti – silnice III. třídy č. je časově zcela v kompetenci SÚS

II. pořadí důležitosti – místní komunikace vyznačené v příloze č.2 a 3 /mapce/ červeně, lhůta pro zmírňování závad ve sjízdnosti do čtyř hodin pluhováním obecním traktorem s radlicí, při zjištění větší vrstvy napadaného sněhu pluhováním navíc velkým traktorem dodavatelsky. Posyp se realizuje dle stavu komunikace a předpovědi počasí. Chodníky a schodiště po ručním odstranění sněhu budou dle potřeby ošetřeny posypem inertním materiálem.

III. pořadí důležitosti - místní komunikace vyznačené v příloze č.2 modře, lhůta do 12 hodin, posyp pouze v místech dopravně nebezpečných.

VII.

Způsob odstraňování závad ve sjízdnosti a schůdnosti

1. Z vozovky se sníh shrnuje na její okraj, boční valy sněhu jsou rozšiřovány tak, aby byl zachován průjezdní prostor a nebyly případně omezeny rozhledové poměry.
2. Sníh z chodníků nesmí být odklizen směrem do vozovky, která přímo sousedí s chodníkem.
3. V případě zamrznutí nebo navršení sněhových valů na okraji vozovky tak, že nelze průjezdní prostor již dále rozšiřovat, je nutné zahájit odvoz sněhu na stanovené místo.
4. Sníh je za obvyklé situace odstraňován tak, aby nedošlo k jeho ujetí provozem nebo přimrznutí k povrchu vozovky.
5. Při trvalém sněžení se odklizení sněhu periodicky opakuje.
6. Posyp zdršňovacím materiálem se provádí v šířce záběru posypového zařízení.
7. Závady ve schůdnosti chodníků se zmírňuje v části chodníku a to:
 - a) v šíři 1 m u chodníků jejichž šíři je 1,5-2 m
 - b) u chodníku, který zároveň slouží jako zastávka hromadné dopravy, se závady zmírňují v celé šíři chodníku a odstraňují se valy sněhu, tak aby byl možný nástup a výstup z veřejné hromadné dopravy

VIII.

Technické zabezpečení zimní údržby

a) materiálové zabezpečení posypovým materiálem

Posyp místních komunikací se bude provádět inertním materiálem – šterk zrnitosti 4-8 mm, popřípadě posypovou solí. Inertní posypový materiál je uložen v kontejneru u obecní budovy čp.134 a v plastových kontejnerech pro ruční posyp podél místních komunikací /vyznačeno v příloze/. Posypová sůl je uložena ve skladu obecní budovy čp.134.

b) mechanizační prostředky pro zimní údržbu

a/ vlastní:	malotraktor VEGA s radlicí	odklizení sněhu
	sypač za malotraktor	pro posyp

b/ dodavatelské: ZETOR 7011 – p.Dražil Zdeně ml. - odklizení sněhu

c/ dodavatelské pro případ kalamitní situace : nakládače a nákladní automobily pro odvoz sněhu /firma Josef Geršl /.

IX.

Kalamitní situace

1. Kalamitní situace je vyhlášena v době, kdy většina místních komunikací je nesjízdná a neschůdná. Kalamitní situaci vyhlašuje a odvolává starosta obce.
2. Po vyhlášení kalamitní situace přebírá odstraňování této situace kalamitní komise ve složení: starosta obce, místostarosta obce, členové ZO.
3. Zajišťování podmínek sjízdnosti a schůdnosti při kalamitní situaci se neprovádí podle plánu zimní údržby, ale operativně podle povětrnostních podmínek a situace na místních komunikacích s přihlédnutím k pořadí důležitosti při zajištění sjízdnosti a schůdnosti místních komunikací.

X.

Přílohy

1. Osoby zabezpečující zimní údržbu /Příloha č.1/
2. Mapa zimní údržby místních komunikací /Příloha č.2 a 3/

XI.

Schvalovací doložka

Plán zimní údržby místních komunikací obce Bělá u Jevíčka byl schválen Zastupitelstvem obce Bělá u Jevíčka dne 23.10.2019 usnesením číslo 9/1/13 .

Petr Nárožný
Starosta obce

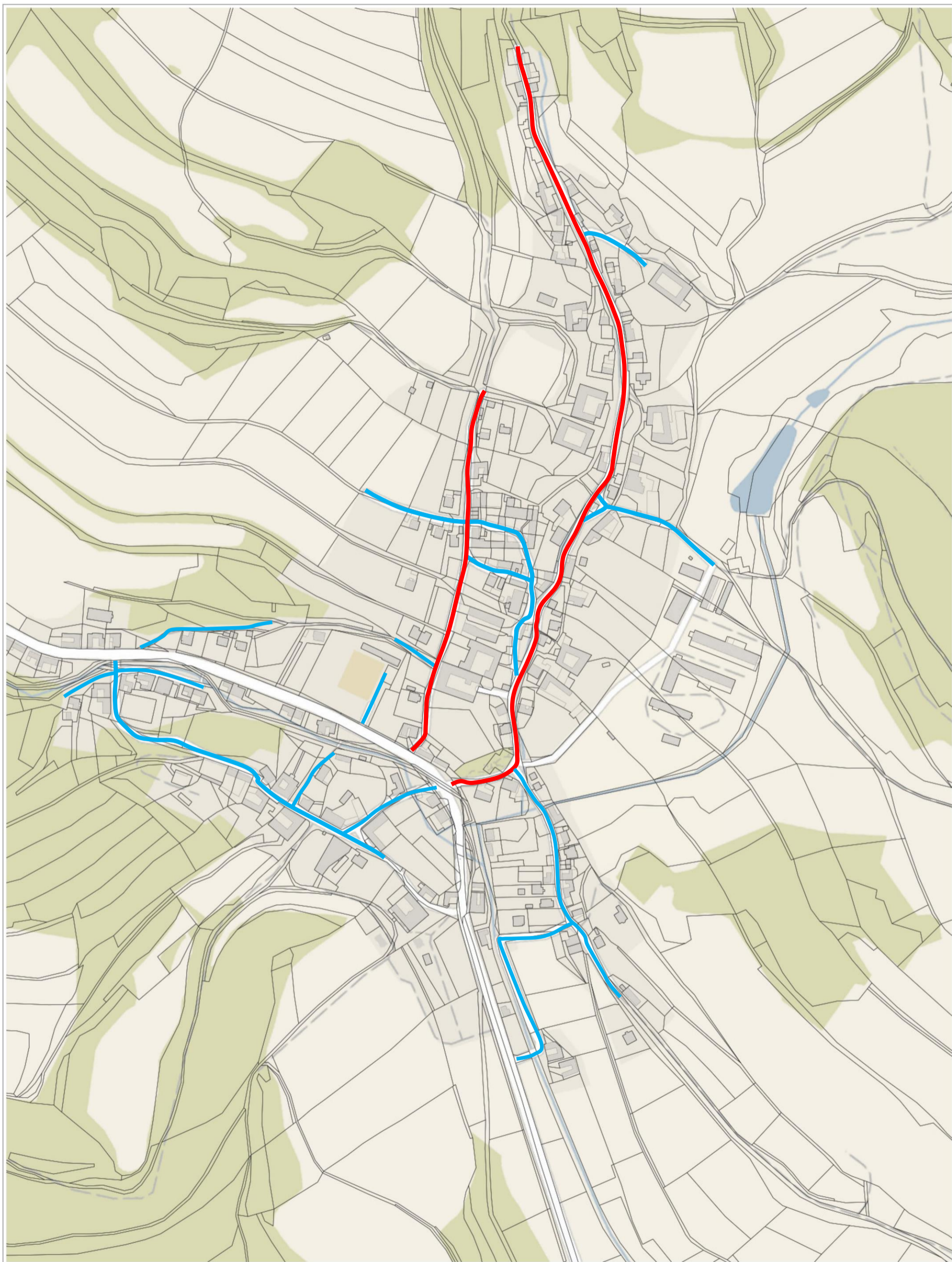
Příloha č.1

Osoby zabezpečující zimní údržbu:

- p. Milan Hladil
- p. Dobromil Nárožný
- p. Josef Hladil
- p. Karel Lhotský

Příloha č. 2

Mapa zimní údržby místních komunikací v k. ú. Bělá u Jevíčka

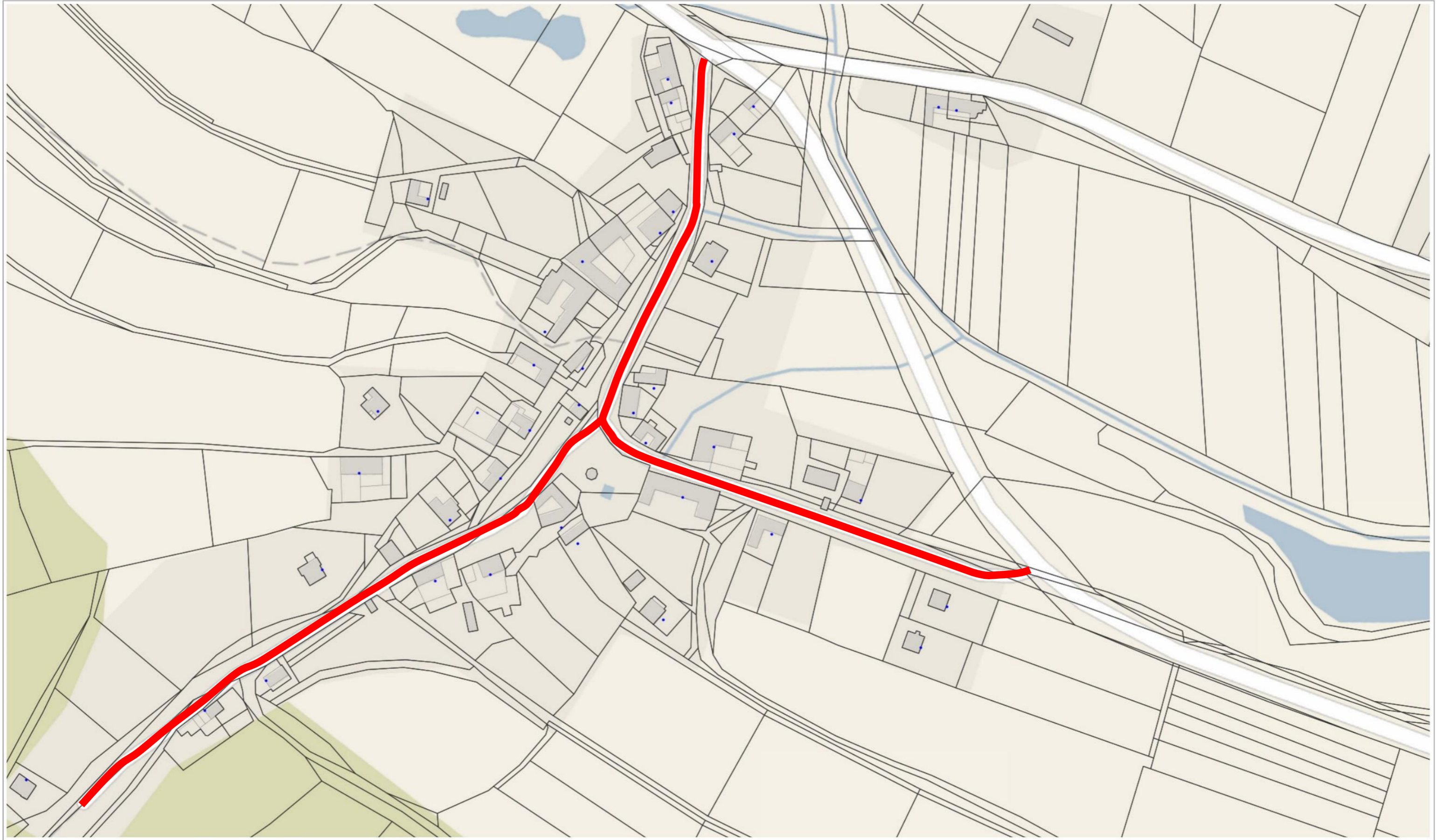


100 m

1 : 3 774

Příloha č. 3

Mapa zimní údržby místních komunikací v k. ú. Smolná



50 m

1 : 1 887